

HakkiFeed

472

Tukkipöydän

- Käyttö- ja huolto-ohje
- Osittain valmiin koneen liittämismakuutus
- Turvallisuusohje
- Takuehdot
- Varaosaluettelo



Koneen käyttö on ehdottomasti kielletty niiltä henkilöiltä, jotka eivät tunne näitä ohjeita!

TP SILVA OY

Valimotie 1, 85800 Haapajärvi

tel.08-7727300

info@hakkipilke.fi

www.hakkipilke.fi

Sisällysluettelo

1.	Yleistiedot.....	3
1.1.	Johdanto	3
1.2.	Koneen käyttötarkoitus	3
1.3.	Konemallit ja perustiedot	3
1.4.	Käyttöolosuhteet	3
1.5.	Turvallisuusohjeet	3
2.	Vastaanotto ja kokoaminen käyttökuntoon	4
2.1.	Vastaanottotarkistus	4
2.2.	Kokoonpano-ohje	4
2.3.	Koneen nostaminen ja siirtäminen	4
2.4.	Koneen pääosat	5
3.	Ohjaustoiminnot ja käyttöönotto	5
3.1.	Koneen työ- ja kuljetuskuntoon asettaminen	5
3.1.1.	Hydrauliikan kytkeminen	6
4.	Koneen käyttäminen	7
4.1.	Koneen testikäyttö	7
4.2.	Puiden lastaus ketjukuljettimelle	7
5.	Koneen huolto.....	8
5.1.	Ketjut	8
5.2.	Voitelut.....	9
	Pesu ja puhdistus	10
6.	Varastointi.....	10
7.	Huoltotaulukko.....	10
8.	Häiriöt ja niiden poisto.....	10
9.	Varaosakuvat.....	11
9.1.	Pääkokoonpanon kuva	11
9.2.	Pääkokoonpanon osalista.....	12
10.	Takuuehdot	13
11.	Osittain valmiin koneen liittämisvakuutus.....	14

1. Yleistiedot

1.1. Johdanto

Tämän ohjekirjan tarkoitus on varmistaa, että konetta käytetään valmistajan tarkoittamalla tavalla turvallisuus huomioon ottaen. Jokaisen koneen käyttäjän tai lähetyvillä työskentelevän on tutustuttava huolellisesti koneen ohjekirjaan.

Ennen töiden aloittamista koneen käyttäjän tulee omaksua ja varmistaa koneen hallintalaitteiden sekä turvalaitteiden toiminta.

Lisätietoja Hakki Pilke tuotteista löydät kotisivuiltamme osoitteesta www.hakkipilke.fi.

Säilytä ohjekirja koneen välittömässä läheisyydessä.

1.2. Koneen käyttötarkoitus

Hakki Feed 472 tukkipöytä on tarkoitettu karsittujen puiden tai halkojen siirtämiseen Hakki Pilke -klapikoneelle. Pidemmälle käsitellyn puun, kuten rakennusjätteen käsittely koneella on kielletty.

Käsiteltävän puun maksimi halkaisija on 55 cm, jota ei saa ylittää. Lastattaessa useita pienempiä puita päällekkäin, lastauskorkeutta 50cm ei saa ylittää. Myöskään kohdan 1.3 ylintä kantavuutta ei saa ylittää.

1.3. Konemallit ja perustiedot

Konemalli	Hakki Feed 472 (lisävaruste, Hakki Pilke)
Käyttövoima	Hakki Pilke klapikoneen hydraulikka (max 200bar, max 16litr./min)
Paino	965 kg (Huom! 2m jatke +415 kg)
Korkeus / leveys / pituus	1000-1440 / 2200 / 3600 (+jatko +2000) (mm)
Puun max läpimitta	55cm
Puun max/min pituus	5000mm – 2500mm
Max kantavuus	4000 kg (Huom! 2m jatke +2000kg)

Koneen sarjanumero, valmistusvuosi, paino ja malli löytyvät koneen harmaasta tyyppikilvestä, joka sijaitsee koneen rungossa, Syöttökuljettimen C oikealla puolella. (Kuva 2, oikealla moottorin kohdalla)

1.4. Käyttöolosuhteet

- Koneen käytön lämpötilarajat ovat -20 – +30 °C. Työskenneltäessä talvella on käyttäjän varmistettava, että työskentelyalueella ei ole liukastumisvaaraa.
- Työskentelyalueen tulee olla tasainen ja puhdistettu ylimääräisistä tavaroista. Alueella ei saa olla ylimääräisiä henkilöitä. Työskentelyalueen tulee olla riittävästi valaistu.

1.5. Turvallisuusohjeet

- Kyseessä on yhden käyttäjän kone. Vaara-alue koneen ympärillä on 10m.
- Koneen käyttö on kiellettyä alle 18-vuotiailta.
- Koneen käyttäjän on varmistettava, ettei koneen käyttö aiheuta vaaratilanteita ulkopuolisille, ja ettei koneen vaara-alueella ole ylimääräisiä henkilöitä.
- Koneen käyttö on kielletty henkilöiltä, jotka ovat päihdyttävien tai huumaavien aineiden vaikutuksen alaisia tai väsyneitä.

- Koneen käyttö on kielletty, jos käyttäjä ei ole tutustunut koneen käyttöohjeeseen.
- Kone on tarkoitettu vain puiden siirtämiseen Hakki Pilke –klapikoneelle.
- Käyttäjä ei saa muuttaa koneen rakennetta tai toimintaa eikä poistaa koneesta suojalaitteita.
- Käyttäjän on käytettävä kuulosuojaimia, roikkumattomia työvaatteita, työhanskoja, suojalaseja sekä turvakenkiä.
- Ennen koneen käynnistämistä käyttäjän tulee tarkistaa, että koneen suojat ja kone ovat ehjiä.
- Konea puhdistettaessa tai huollettaessa se on kytkettävä irti voimanlähteestä.

2. Vastaanotto ja kokoaminen käyttökuntoon

2.1. Vastaanottotarkistus

Hävitä tukkipöydän pakkausmateriaali ympäristöystävällisellä tavalla.

Tarkista, että kone ei ole kärsinyt vaurioita kuljetusten aikana ja varmista, että kaikki pakkaukseen kuuluneet osat olivat mukana. Jos puutteita tai vaurioita ilmenee, ota välittömästi yhteyttä jälleenmyyjään.

2.2. Kokoanpano-ohje

Pöytä voidaan toimittaa kokoonpantuna tai pakattuna. Mikäli pöytä on toimitettaessa pakattuna, se kokoonpannaan ennen käyttöönottoa erillisen, pakkauksen mukana tulevan, kokoonpano-ohjeen mukaisesti.

2.3. Koneen nostaminen ja siirtäminen

Konetta siirrettäessä varmista, että traktorin tai trukin siirto sekä nostokapasiteetit ovat riittävät suhteessa koneen painoon. Varmista nostopiikkien riittävä pituus, jotta piikkien päät lepäävät turvallisesti runkolevyjen alla (Kuva 1). Pöytää saa nostaa vain tyhjänä, **Kuvan 1** nostopisteistä.



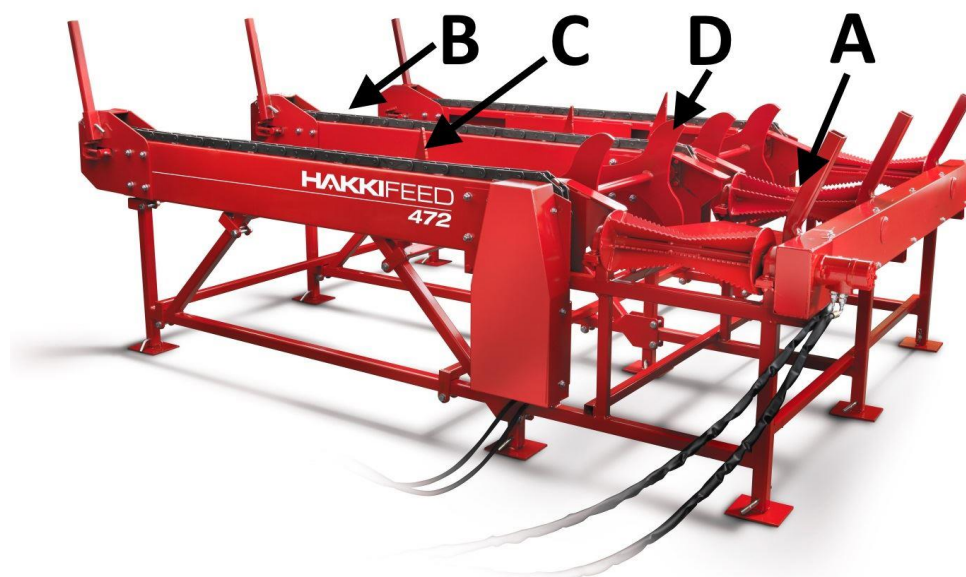
Kuva 1. Koneen nostokohtat

Huom! Virheellinen nosto voi aiheuttaa vaaratilanteen tai vaurioittaa konetta.

2.4. Koneen pääosat

Hakki Feed 472 on hydraulisesti ohjattu Hakki Pilke klapi-koneen lisävaruste eli kaikkia koneen toimintoja ohjataan hydraulisesti käyttöviivoilla Hakki Pilke klapi-koneen hallintayksiköstä.

- A. Syöttökuljetin
- B. Ketjukuljetin
- C. Annostelijan stopparit
- D. Annostelija



Kuva 2. Koneen pääosat

3. Ohjaustoiminnot ja käyttöönotto

3.1. Koneen työ- ja kuljetuskuntoon asettaminen

Ennen koneen työ- ja kuljetuskuntoon asettamista sekä käyttöä varmista, että [luvun 1.4](#) käyttöolosuhteet täyttyvät ja huomioi [luvun 1.5](#) turvallisuusohjeet.

Työ- ja kuljetuskuntoon asetettaessa varmista että pöytä on tasaisella ja painumattomalla alustalla jolloin itse pöydällä olevat puut tulevat suoraan. Varmista että koneen hydraulikkaletkut eivät asennettaessa voi jäädä liikkuvien osien väliin tai aiheuttaa vaaraa.

Kuljetuskuntoon asetettaessa tyhjennä pöytä puista ja varmista hydraulikkaletkut koneen mukaan esimerkiksi nippusiteellä.

Huom! Tarkista ja puhdista kone ennen kuljettamiskuntoon asettamista.

3.1.1. Hydrauliikan kytkeminen

Käytä kytkennässä kytkettävän Hakki Pilke -klapikoneen käyttöohjetta!

Pöydän käyttö vaatii kaksi erillistä hallintaventtiiliä: Esimerkki **Kuva 3**.

Syöttökuljetin A ([Kuva 2](#))

- Hakki Pilke klapikoneen syöttöön sarjaan kytketty (pikaliittimet **C** (punainen) ja **D** (musta))

Huom! Jos koneessa on Kuvassa 3 näkyvä hana, se täytyy kääntää päälle, jotta öljy virtaa pikaliittimien kautta.



Kuva 3.

Ketjukuljetin B ([Kuva 2](#))

- Hakki Pilke klapikoneen lisälaitteventtiiliin kytketty (pikaliittimet **A** (punainen) ja **B** (musta))
- Ketjukuljetin moottorin vuotoletku (moottorin päädystä): kytke letku suoraan koneen hydraulioiljytankkiin

Huom! Annostelija D pyörii yhtä aikaa kun käytetään ketjukuljetinta B

Varmista, että kaikki kytkennät ovat onnistuneet!

4. Koneen käyttäminen

4.1. Koneen testikäyttö

Koneen koekäyttö ja toimintojen testaus on suoritettava aina ennen koneen varsinaista käyttöä. Koekäytön ja testauksen saa suorittaa vain henkilö, joka on tutustunut koneen ohjekirjaan.

Ennen koekäyttöä on koneen kaikki komponentit tarkistettava ja jos niissä on sellaista vikaa tai kulumista, joka ei mahdollista koneen turvallista käyttöä on koneen käyttö kielletty siihen saakka kunnes viallinen tai kulunut komponentti on vaihdettu turvallisen käytön mahdollistavaan komponenttiin.

1. Varmista, että tunnet koneen ohjauslaitteiden toiminnat. Tarvittaessa katso [luku 3](#).
2. Käytä syöttökuljetinta C ([Kuva 2](#)) tyhjänä, varmista että rullat pyörivät vapaasti ja oikeaan suuntaan.
3. Käytä ketjukuljetinta A tyhjänä, varmista että ketjut pyörivät vapaasti ja oikeaan suuntaan.
4. Lastaa ketjukuljetin A puilla ja testaa yhdellä puulla toiminta ennen varsinaisen käytön aloittamista.

Jos koneessa esiintyy koekäytön aikana vika tai häiriö, on syy selvitettävä ja tarvittaessa korjattava. Kone tulee sammuttaa ja kytkeä irti voimanlähteestä selvitys- ja korjaustoimenpiteiden ajaksi.

4.2. Puiden lastaus ketjukuljettimelle

Käytä trukkia jossa on riittävän pitkät nostopiikit turvalliseen lastaukseen

- Lastaa aina ketjukuljettimen puolelta
- Laske puut varoen ketjujen päälle, älä pudota puita ketjuille
- Lastaa puut niin, että tyvi pää menee koneeseen ensin ja niin että painopiste tulee keskelle, eikä puu voi kaatua ketjukuljettimelta.
- Älä ylitä pöydän kantavuutta ([Kohta 1.3](#)) ja jätä tilaa annostelijalle B pyöriä vapaasti
- Pienempiä puita voi lastata kerroksiin, kuitenkin ylittämättä korkeutta 50cm

Huom! Lastatessa puita koneen lähellä ei saa olla muita henkilöitä!

Huom! Varmista että puun painopiste pysyy kuljettimella!

5. Koneen huolto

Kone on kytkettävä irti voimanlähteestä ennen huolto-, säätö-, vaihto- tai puhdistustoimenpiteitä. Koneessa saa käyttää vain valmistajalta tai jälleenmyyjältä hankittuja varaosia. Jos koneesta joudutaan huoltotoimenpiteiden takia irrottamaan suojia, on nämä ehdottomasti kiinnitettävä takaisin paikoilleen ennen koneen käynnistämistä. Kone tulee testi käyttää [luvun 4.1](#) ohjeistusta noudattaen koneen huolto tai säätötoimenpiteiden jälkeen.

5.1. Ketjut

Ketjukuljettimen A ketjut kiristetään **Kuvan 4** mukaisesti. Säädetään avaamalla kiristysmutteri kuten Kuvassa 4 vasemmalla, kuvassa oikealla kiristysmutteri kiristetty kiinni kun säätö on tehty. Ketju on oikealla kireydellä kun ketju roikkuu kotelossaan noin 10mm päässä pohjasta ja nousee yläpuolelta ketjun keskeltä nostettuna noin 100mm ylöspäin. Ketjut liikkuvat huonosti liian kireällä ketjulla, liian löysällä ketjulla taas kuluminen kasvaa tai ketju takertuu.



Kuva 4 (Ketjukuljettimen ketjujen kireyden säätö)

Moottorin ketju kiristetään avaamalla Ketjukuljettimen A moottorin suoja. Oikea kireys on esitetty Kuvassa 5 vasemmalla. Ketjun kiristys tapahtuu seuraavasti:

- Avaa Kuvan 5 moottorin kiinnityksen ruuvit 3kpl (kuvassa keskellä)
- Avaa lukitusmutteri B, kiristä pultilla A ja lopuksi lukitse lukitusmutteri ja kiristä moottorin kiinnityksen ruuvit (keskellä)



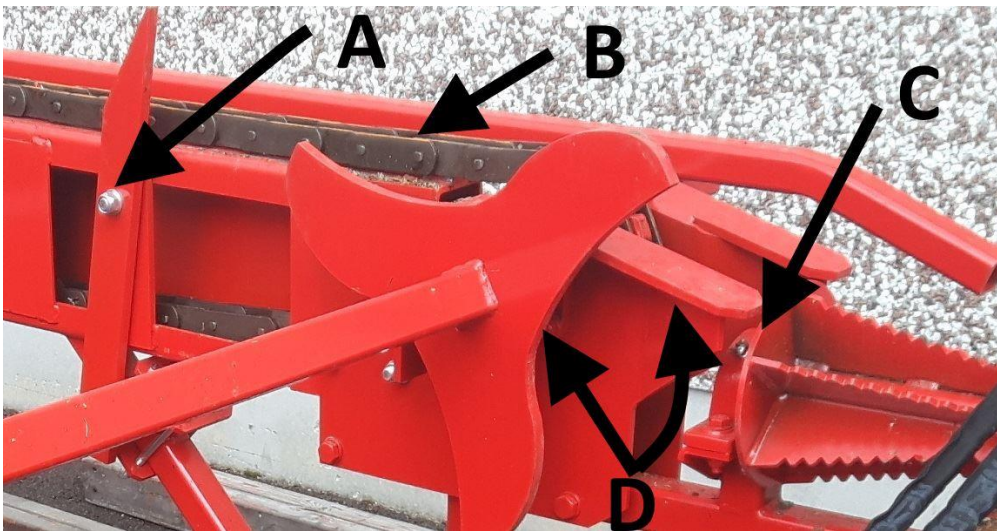
Kuva 5 (Moottorin ketun kiristys)

5.2. Voitelut

Koneen voitelukohtia on yhteensä **21** kpl ja ne on esitelty alla olevissa kuvissa.

1. Ketjukuljettimen (A) ketjut 3kpl, annostelijan stopparit(A) 3kpl, **Kuva 6:A,B** (50 tunnin välein)
2. Ketjukuljettimen moottorin ketju 1kpl (suojan alla), **Kuva 7** (100 tunnin välein)
3. Ketjukuljettimen annostelijan laakerien nipat 6kpl, **Kuva 6: D** (200 tunnin välein)
4. Syöttökuljettimen C, laakerien nipat 6kpl, **Kuva 6: C** (200 tunnin välein)
5. Syöttökuljettimen C voimansiirtoketjut 2kpl, **Kuva 8** (100 tunnin välein)

Huom! Ole varovainen lisätessäsi rasvaa pölysuojattuihin laakereihin!



Kuva 6



Kuva 7



Kuva 8

Pesu ja puhdistus

Koneen voi puhdistaa irtomoskasta ja sahan purusta esim. paineilmalla. Koneen voi myös pestä korkeapainepesurilla, kunhan vesisuihkua ei suuntaa suoraan laakereihin.

Koneen riittävästä puhtaudesta sekä työskentelyalueen siisteydestä tulee huolehtia aina konetta käytettäessä. Kone tulee puhdistaa aina käytön jälkeen. Pesu suoritetaan tarvittavin väliajoin, mutta aina pidemmän varastoinnin yhteydessä. Pesun jälkeen kone tulee voidella luvun [5.2](#) ohjeistusta noudattaen.

6. Varastointi

Vaikka kone on tarkoitettu ulkokäyttöön, on se järkevää varastoida peiteltyä katoksen alla tai sisätiloissa. Ennen pidempiaikaista varastoimista kone tulee puhdistamisen lisäksi myös pestä luvun 5.8 ohjeita noudattaen sekä voidella luvun 5.5 ohjeistusta noudattaen.

7. Huoltotaulukko

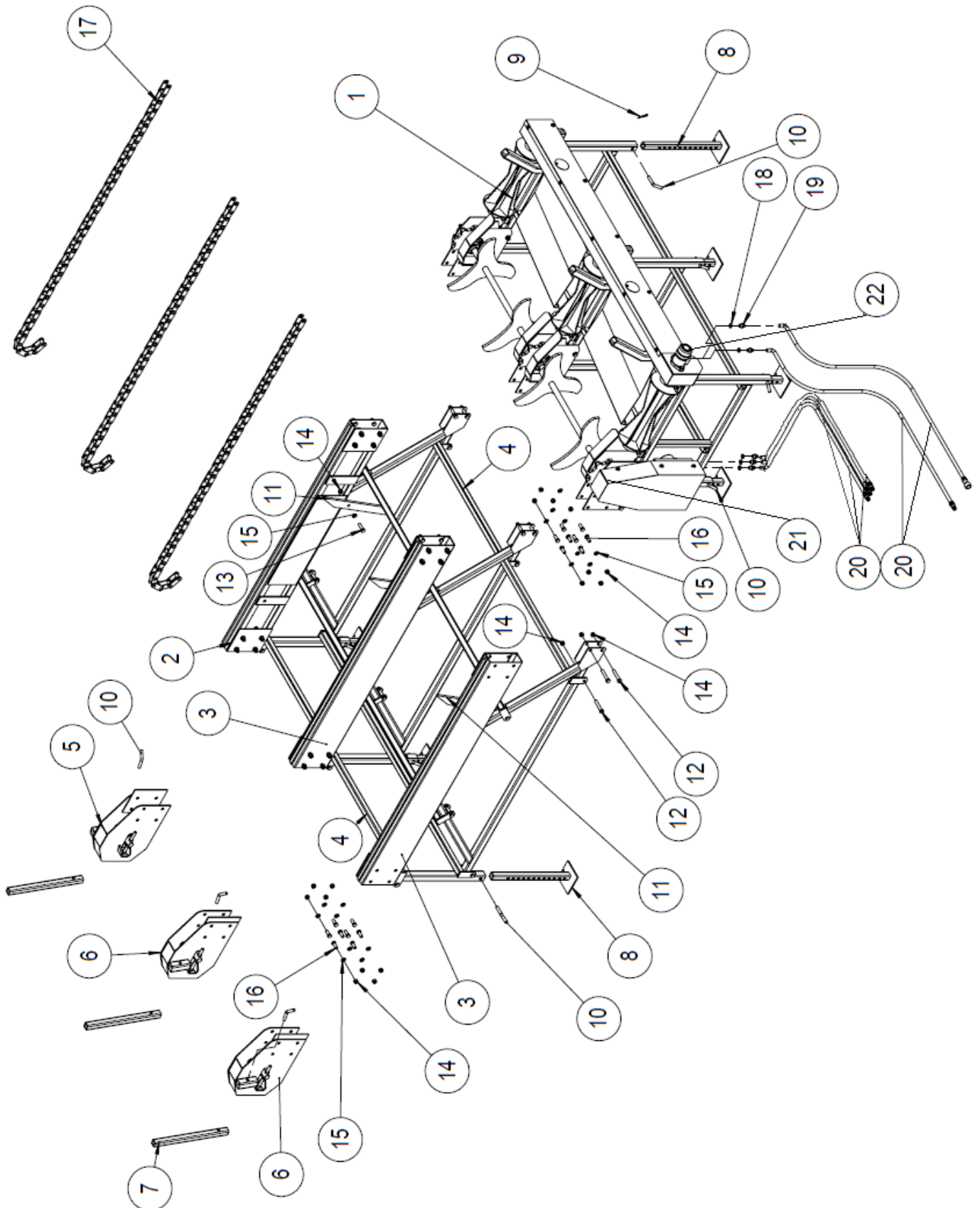
Kohde	Työ	Päivittäin	Huoltoväli 100 t	Huoltoväli 500 t	Aine/ tarvike
Voitelukohteet	Voitelu	(Kohta 5.2)			Voitelurasva/öljy
Ketjut (kunto, kireys)	Tarkistus	X			
Letkut	Tarkistus	X			

8. Häiriöt ja niiden poisto

Häiriö	Häiriön syy	Häiriön poisto
Ketjukuljettimen ketjut ei pyöri tai pyörii tahmeasti	<ol style="list-style-type: none"> 1. Ketjut liian tiukalla tai liian löysällä 2. Puu poikittain 3. Ketjut rasvattava 4. Vika pikaliittimessä tai liitin irti 5. Venttiilin paine väärä 	<ol style="list-style-type: none"> 1. Tarkista ketjun kireys (Kohta 5.1) 2. Irrota ja aseta uudelleen 3. Rasvaa ketjut 4. Korjaa liitos 5. Ota yhteys jälleenmyyjään
Syöttökuljettimen rullat ei pyöri	<ol style="list-style-type: none"> 1. Syötön sarjaliitännän hana kiinni koneessa 2. Vika pikaliittimessä tai liitin irti 3. Puu jumissa 	<ol style="list-style-type: none"> 1. Avaa hana 2. Korjaa liitos 3. Kytke irti voiman lähteestä ja poista tukos

9. Varaosakuvat

9.1. Pääkoonpanon kuva



9.2. Pääkokoonpanon osalista

Nro	Numero	Nimi	kpl
1	48001	Poikittaiskuljetin	1
2	48002	Kuljetin runko, vasen	1
3	48100	Kuljetin runko, oikea	2
4	48028	Välituki	5
5	48009	Rullankiinnitys takapää, vasen	1
6	48014	Rullankiinnitys takapää, oikea	2
7	48044	Takatopparin putki	3
8	48015	Korkeudensäätö putki	9
9	96208	Neulasokka	1
10	48033	Tappi	12
11	48045	Puun topparilatta	3
12	96118	Kuusioruuvi DIN931 M16x90	21
13	96117	Kuusioruuvi DIN931 M16x55	3
14	96219	Lukitusmutteri DIN985 M16	72
15	96059	Aluslaatta DIN125 A16	51
16	96154	Kuusioruuvi DIN933 M16x40	48
17	95075	Kuljetinketju M80-A-80	3
18	97213	USIT 1,2	4
19	97203	Kaksoisnipa suora 3/8" x 1/2"	4
20	97076	Hydrauliletku 3700mm + pkl	5
21	97312	Hydraulimoottori ketjukuljetin	1
22	97308	Hydraulimoottori syöttökuljetin	1

10. Takuuehdot

Takuuaika on 12 kuukautta koneen ensiostajalle ostopäivästä lukien, kuitenkin enintään 1000 käyttötuntia. Takuuasioissa ennen toimenpiteitten aloittamista ota aina ensin yhteyttä koneen myyjään.

Takuuvaatimus on esitettävä koneen myyjälle kirjallisesti **välittömästi** vian ilmestyttyä. Jos kyseessä on rikkoutunut osa tai komponentti, tulee myyjälle toimittaa mahdollisuuksien mukaan valokuva, josta vian pystyy toteamaan. Takuukorvausta anoessaan, ostajan tulee aina ilmoittaa koneen tyyppi ja sarjanumero sekä esittää kuitti, josta käy ilmi ostopäivä. Korvausvaatimus tehdään valtuuttamallemme jälleenmyyjälle.

Takuun perusteella korvataan

- Vahingoittunut osa/osat, joka normaalissa käytössä on rikkoontunut johtuen materiaali- tai valmistusvirheistä.
- Vian korjaamisesta aiheutuneet kohtuulliset kustannukset myyjän tai ostajan ja valmistajan välisen sopimuksen mukaisesti. Viallisen osan tilalle toimitetaan uusi osa. Materiaalivian perusteella vaihdettu viallinen osa (osat) tulee palauttaa valmistajalle jälleenmyyjän kautta.

Takuun perusteella ei korvata

- Normaalista kulumisesta (esimerkiksi ketjut ja kulutusosat), virheellisestä tai käyttöohjeiden vastaisesta käytöstä johtuvia vaurioita.
- Käyttöohjeessa kuvatun huollon tai varastoinnin laiminlyönnistä johtuvia vaurioita.
- Kuljetusvaurioita.
- Koneen normaaleja säätö-, hoito-, huolto- tai puhdistustoimenpiteitä.
- Vikoja koneessa, johon ostaja on tehnyt tai teettänyt sellaisia rakenteellisia tai toiminnallisia muutoksia, ettei sen enää voida katsoa vastaavan alkuperäistä konetta.
- Mahdollisia muita kustannuksia tai taloudellista vaatimuksia, jotka ovat seurausta em. toimenpiteistä.
- Epäsuoria kustannuksia.
- Takuukorjauksista syntyneitä matkakuluja.
- Takuuaikana vaihdettujen osien takuu umpeutuu samanaikaisesti kuin koneen takuu aika.
- Takuun voimassaolo raukeaa, jos koneen omistusoikeus on takuuajan puitteissa siirretty kolmannelle osapuolelle.
- Takuun voimassaolo raukeaa, jos koneen sinetöintejä on rikottu.

Mikäli todetaan, ettei asiakkaan ilmoittama vika tai virhe kuulu takuun piiriin, valmistajalla on oikeus veloittaa vian tai virheen paikallistamisesta ja mahdollisesta korjaamisesta voimassa olevan hinnastonsa mukaisesti.

Tämä takuutodistus ilmaisee vastuamme ja veloitteemme kokonaisuudessaan ja se sulkee pois kaikki muut vastuut.

11. Osittain valmiin koneen liittämisvakuutus

(Konedirektiivi 2006/42/EY, Liite II B)

Valmistaja: TP Silva Oy
Osoite: Valimotie 1, 85800 Haapajärvi

Henkilön nimi ja osoite, joka on valtuutettu kokoamaan teknisen tiedoston:

Nimi: Timo Jussila Osoite: Valimotie 1, 85800 Haapajärvi

Vakuuttaa, että

Hakki Feed 472 tukkipöytä (Hakki Pilke –klapikoneen lisävaruste) Sarjanumero:

- on konedirektiivin (2006/42/EY) asiaankuuluvien säännösten mukainen

Tämän osittain valmiin koneen saa liittää ainoastaan sen kanssa yhteensopivaan Hakki Pilke -klapikoneeseen

Paikka, aika: Haapajärvi 24.03.2021

Allekirjoitus:



Anssi Westerlund
Liiketoimintajohtaja